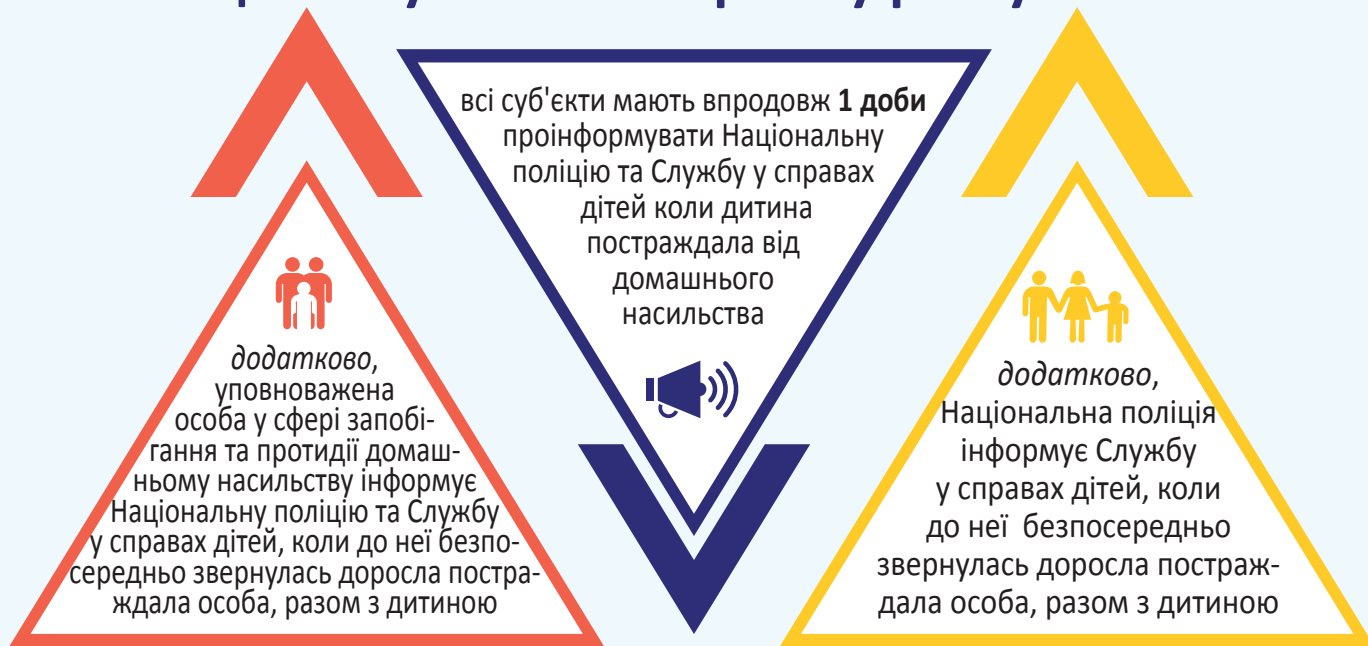


Ключові аспекти порядків взаємодії, що стосуються алгоритму реагування



Повноваження органів Національної поліції України

збирає інформацію про обставини вчинення домашнього насильства, невиконання законними представниками своїх обов'язків щодо догляду за дитиною



бере кривдника дитини на профілактичний облік та проводить з ним профілактичну роботу



збирає адміністративний матеріал за вчинення домашнього насильства, що підпадає під ст.173-2 КУпАП або здійснює розслідування кримінальної справи, у подальшому передає справи до суду для притягнення осіб до адміністративної чи кримінальної відповідальності



вносить терміновий заборонний припис (за потреби)



проводить оцінку ризиків вчинення домашнього насильства щодо дитини



може входити до складу міждисциплінарної команди та приймати участь у реалізації індивідуального плану соціального захисту дитини





разом з органом Національної поліції, фахівцем із соціальної роботи, представником закладу охорони здоров'я невідкладно проводить оцінку рівня безпеки дитини та складає Акт проведення оцінки рівня безпеки дитини (Додаток 10 до Постанови КМУ №866 від 24 вересня 2008 р.)



ставить на облік дитину, як таку, що перебуває у складних життєвих обставинах

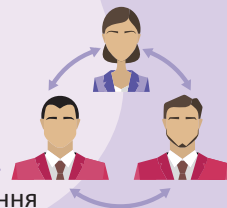


вирішує питання про безпечне влаштування дитини: заклад охорони здоров'я, сім'я родичів, знайомих, сім'я патронатного вихователя

ПОВНОВАЖЕННЯ СЛУЖБ У СПРАВАХ ДІТЕЙ



організація оцінювання потреб дитини та сім'ї (проводить Центр соціальних служб)

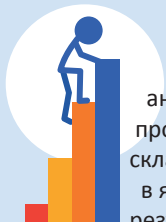


ініціює створення міждисциплінарної команди та координує її діяльність, зокрема, розробку та виконання індивідуального плану соціального захисту дитини (розроблюється протягом 7 днів з дати взяття дитини на облік, щоквартально переглядається міждисциплінарною командою)

Міждисциплінарна команда - команда фахівців, які є працівниками суб'єктів для захисту прав дітей, що перебувають у складних життєвих обставинах



прийняття узгоджених дій та рішень в інтересах дитини



аналіз інформації про дитину, її сім'ю, складні життєві обставини, в яких вона перебуває, результатів оцінювання потреб дитини та її сім'ї у соціальних послугах, здатності батьків здійснювати догляд та виховання дитини, рівня виконання ними батьківських обов'язків



розроблення, виконання, систематичний (щоквартальний) перегляд і коригування індивідуального плану із забезпеченням відповідності запланованих заходів інтересам дитини, а також індивідуального плану надання соціальних послуг, у тому числі плану соціального супроводу сім'ї дитини;

Основними завданнями міждисциплінарної команди є:



ініціювання розгляду питання щодо соціального захисту дитини, яка перебуває у складних життєвих обставинах, на засіданні комісії з питань захисту прав дитини, зокрема щодо обов'язковості надання соціальних послуг (проходження індивідуальних корекційних програм) особам у разі невиконання ними батьківських обов'язків, вчинення домашнього насильства чи жорстокого поводження з дитиною

Рішення міждисциплінарної команди оформляються протоколом, а питання щодо стану їх реалізації розглядається на наступних засіданнях

ПОРАДИ ДЛЯ ФАХІВЦІВ, ЯКІ ПРАЦЮЮТЬ З ДІТЬМИ



перебувати
на одному рівні
з дитиною



не засуджуйте і
не критикуйте
дитину, незалежно від того,
що вона розповідає запитуйте
дозволу у дитини



почніть
комунікацію
з дитиною з того, що корот-
ко розкажіть про себе
і проте, що буде відбуватися
зрозумілою для дитини
мовою

Спілкуючись з дитиною доречно:



уточнити (перед
початком комунікації),
чи задоволені базові
потреби дитини



внутрішній стан фахівця
має бути спокійним,
говоріть спокійним
голосом, в середньому
темпоритмі та не робіть
різких рухів руками та
тілом



не використовуйте
«маніпулятивних
технік» типу – «якщо
Ти мені не розкажеш,
я не зможу Тобі
допомогти»...

СПЕЦІАЛЬНІ ЗАХОДИ ЩОДО ПРОТИДІЇ ДОМАШНЬОМУ НАСИЛЬСТВУ

Що мають знати постраждала особа та кривдник?

Чотири спеціальні заходи щодо протидії домашньому насильству:

1. терміновий заборонний припис стосовно кривдника
2. обмежувальний припис стосовно кривдника
3. взяття кривдника на профілактичний облік, проведення з ним профілактичної роботи
4. направлення кривдника на проходження програми для кривдників



Служба у справах дітей та сім'ї
Київської міської державної
адміністрації

ЗГІДНО З...

1 ...ТЕРМІНОВИМ ЗАБОРОННИМ ПРИПИСОМ:

- 👉 зобов'язання залишити місце проживання (перебування) постраждалої особи;
- 👉 заборона на вхід та перебування в місці проживання (перебування) постраждалої особи;
- 👉 заборона в будь-який спосіб контактувати з постраждалою особою

Підстава: ініціатива поліції або заява постраждалої особи

Термін дії припису - до 10 діб.

2 ...ОБМЕЖУВАЛЬНИМ ПРИПИСОМ:

- 👉 заборона перебувати в місці спільного проживання (перебування) з постраждалою особою;
- 👉 усунення перешкод у користуванні майном, що є об'єктом права спільної сумісної власності або особистою приватною власністю постраждалої особи;
- 👉 обмеження спілкування з постраждалою дитиною;
- 👉 заборона наблизитися на визначену відстань до місця проживання (перебування), навчання, роботи, інших місць частого відвідування постраждалою особою

Відповідальність за домашнє насильство і насильство за ознакою статі

- 👉 заборона особисто і через третіх осіб розшукувати постраждалу особу, якщо вона за власним бажанням перебуває у місці, не відомому кривднику, переслідувати її та в будь-який спосіб спілкуватися з нею;
- 👉 заборона вести листування, телефонні переговори з постраждалою особою або контактувати з нею через інші засоби зв'язку особисто і через третіх осіб

Підстава: заява потерпілої особи або її представника, батьків, родичів, органу опіки та піклування

Термін застосування - до 6 місяців

ЗАЯВА

(щодо вчинення домашнього насильства та/або насильства за ознакою статі)



Служба у справах дітей та сім'ї
Київської міської державної
адміністрації



Уповноважена особа
(наказ Служби у справах дітей та сім'ї)



Інформує протягом 1 доби:

Приймає заяву та реєструє у Журналі
(додаток 1 постанови КМУ від 22.08.2018 № 658)

Приймає повідомлення та реєструє у Журналі
(додаток 2 постанови КМУ від 22.08.2018 № 658)

Консультує постраждалу особу про її права та можливість
отримання соціальних послуг, медичної, психологічної,
правової допомоги

Інформує про постраждалу особу районний центр соціальних
служб, фахівців соціальної роботи, заклади соціального
спрямування, кризові центри

Направляє постраждалу особу на отримання послуг до
загальних/спеціалізованих служб підтримки, вносить дані
про направлення до Журналу (додаток 1). Заклади після
влаштування особи роблять свою вузьку оцінку (3 дні)

Інформує заклад про постраждалу особу, її потреби та
вносить інформацію до Журналу (додаток 1 Постанови
КМУ № 658)

Отримує інформацію від Національної поліції про результати
Оцінки ризиків, про рішення суддів (обмежений
припис, програма для кривдників ст. 39 КПКУ)

Організовує та контролює надання постраждалій особі
допомоги відповідно до Оцінки потреб (наказ
Мінсоцполітики № 1005) та Оцінки ризиків (наказ
Мінсоцполітики та МВС № 369/180)

Отримує від Центру вторинної безоплатної правової
допомоги інформацію про надання послуг постраждалій
особі (5 робочих днів)

Інформує про вжиті заходи заявника/суб'єкта
повідомлення



Національну поліцію (телефон, e-mail)



Відділ захисту прав дітей (**повідомлення
фіксується резолюцією керівника**), якщо
постраждала особа – **дитина або кривдник-дитина** (постанова КМУ від 01.06.2020 р.
№ 585) – оцінка рівня безпеки дитини)



Якщо є потреба – медичний заклад охорони
здоров'я/викликає швидку медичну допомогу



Районний центр соціальних служб (кризове
(екстренне) втручання, психологічна,
соціально-педагогічна допомога, роблять
оцінку потреб постраждалої особи до 7 днів
(наказ Мінсоцполітики № 1005)



Секретаря опікунської ради, якщо
постраждала особа – **недієздатна**

Не пізніше
3 робочих днів
інформує
соцзахист про
необхідність
допомоги
недієздатним
особам

щодо кривдника

У разі звернення кривдника самостійно – інформує про заклад, який
проводить програму для кривдників

У разі неявки кривдника до уповноваженої особи або ухилення
від проходження програми, інформує письмово Національну поліцію
(до 3 днів)

Контролює проходження програми для кривдників

Інформує Національну поліцію про результати проходження програми
для кривдників

Ключові аспекти порядків взаємодії, що стосуються алгоритму реагування



Повноваження органів Національної поліції України



разом з органом Національної поліції, фахівцем із соціальної роботи, представником закладу охорони здоров'я невідкладно проводить оцінку рівня безпеки дитини та складає Акт проведення оцінки рівня безпеки дитини (Додаток 10 до Постанови КМУ №866 від 24 вересня 2008 р.)

ставить на облік дитину, як таку, що перебуває у складних життєвих обставинах

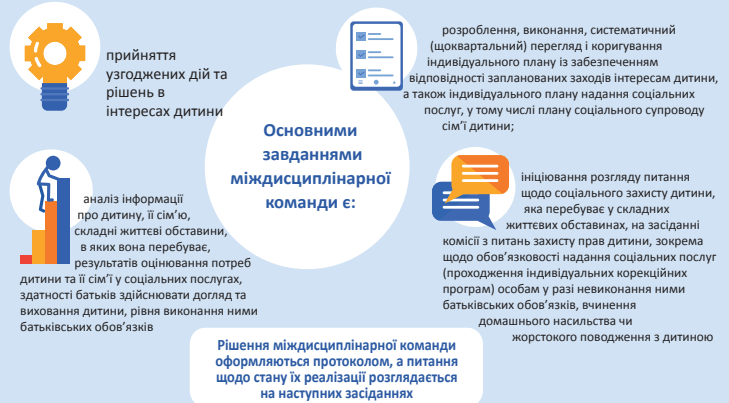
ПОВНОВАЖЕННЯ СЛУЖБ У СПРАВАХ ДІТЕЙ

вирішує питання про безпечне влаштування дитини: заклад охорони здоров'я, сім'я родичів, знайомих, сім'я патронатного вихователя

організація оцінювання потреб дитини та сім'ї (проводить Центр соціальних служб)

ініціює створення міждисциплінарної команди та координує її діяльність, зокрема, розробку та виконання індивідуального плану соціального захисту дитини (розробляється протягом 7 днів з дати взяття дитини на облік, щоквартально переглядається міждисциплінарною командою)

Міждисциплінарна команда - команда фахівців, які є працівниками суб'єктів для захисту прав дітей, що перебувають у складних життєвих обставинах



ПОРАДИ ДЛЯ ФАХІВЦІВ, ЯКІ ПРАЦЮЮТЬ З ДІТЬМИ

перебувати на одному рівні з дитиною

не засуджуйте і не критикуйте дитину, незалежно від того, що вона розповідає запитуйте дозволу у дитини

почніть комунікацію з дитиною з того, що коротко розкажіть про себе і проте, що буде відбуватися зрозумілою для дитини мовою

Спілкуючись з дитиною доречно:

уточнити (перед початком комунікації), чи задоволені базові потреби дитини

внутрішній стан фахівця має бути спокійним, говоріть спокійним голосом, в середньому темпоритмі та не робіть різких рухів руками та тілом

не використовуйте «маніпулятивних технік» типу – «якщо Ти мені не розкажеш, я не зможу Тобі допомогти»...



МЕРЕЖА ЦЕНТРІВ СОЦІАЛЬНИХ СЛУЖБ М. КИЄВА

Київський міський центр соціальних служб

Колобова Ярослава Валеріївна
(044) 456-29-88; (044) 458-27-67
kmcssm@ukr.net

Голосіївський районний в місті Києві

центр соціальних служб

Шуйська Ольга Михайлівна,
вул. Маричанська, 5 (колишня
вулиця Андрія Бубнова)
(044) 257-03-49; (044) 258-73-32
ssmgolosievo@ukr.net

Дарницький районний в місті Києві

центр соціальних служб

Смирнов Сергій Львович,
м. Київ, Харківське шосе, 57
(044) 563-05-32
darssm@ukr.net

Деснянський районний в місті Києві

центр соціальних служб

Альтман Дмитро Володимирович
м. Київ, вул. С. Лифаря, 8
(044) 530-50-59;
26088972@mail.gov.ua

Дніпровський районний в місті Києві

центр соціальних служб

Коломієць Наталія Миколаївна
м. Київ, бульвар Перова, 56,
068-441-95-65; 050-922-60-24;
093-132-11-16;
dnssm15@gmail.com

Оболонський районний в місті Києві

центр соціальних служб

Дмитрієва Олена Миколаївна,
м. Київ, вул. Йорданська, 7-2
(044) 426-87-75; (044) 426-66-44
orcssdm@ukr.net

Печерський районний в місті Києві

центр соціальних служб

Янчук Олена Павлівна
м. Київ, провулок Академіка
Філатова, 3/1
(044) 529-42-30; (044) 529-71-94
prcssm@ukr.net

Подільський районний в місті Києві

центр соціальних служб

Кліопа Лариса Сергіївна
м. Київ, вул. Копилівська, 31
Пров. Бондарський, 19
(044) 467 15 33
podol_soc@ukr.net

Святошинський районний в місті Києві центр соціальних служб для сім'ї, дітей та молоді

Дружинська
Олександра Вячеславівна
м. Київ, пр. Леся Курбаса 18-Г
(044) 298-27-70
svrcssdm@ukr.net

Солом'янський районний в місті Києві

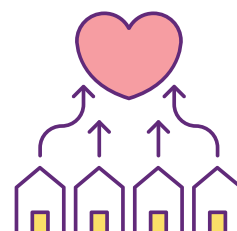
центр соціальних служб

Бочарова Ніна Михайлівна
м. Київ, вул. М. Кривоноса, 21
(044) 243 75 27, (044) 243 75 26
socsolomenka@ukr.net

Шевченківський районний в місті Києві

центр соціальних

Євсеньова Валентина Петрівна
м. Київ, вул. Коперника, 10
(044) 489-55-55; (044) 483 36 06
shrcssdm@bigmir.net



У центрах надаються такі послуги:

- ♥ оцінка потреб постраждалих осіб;
- ♥ надання постраждалим особам повної та вичерпної інформації про їхні права і можливості отримання ними дієвої допомоги;
- ♥ надання відповідно до компетенції постраждалим особам соціальних послуг (екстреного (кризового) втручання, консультування, соціального супроводу), психологічної допомоги, сприяння в отриманні на безоплатній основі правової допомоги, а також сприяння у забезпеченні тимчасового притулку для таких осіб та їхніх дітей.



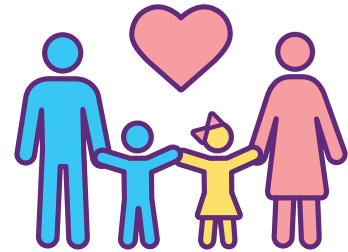
ЦЕНТРИ СОЦІАЛЬНО-ПСИХОЛОГІЧНОЇ РЕАБІЛІТАЦІЇ ДІТЕЙ

Центр соціально психологічної реабілітації дітей № 1
Служби у справах дітей та сім'ї
(Київської міської державної адміністрації)

Древаль Віктор Юрійович
м. Київ, вул. Маяковського, 28 - В
тел. 515-79-90
kyivcspr1@ukr.net

Центр соціально психологічної реабілітації дітей
Служби у справах дітей та сім'ї
(Київської міської державної адміністрації)

Сербук Вікторія Костянтинівна
м. Київ, вул. Полярна, 7-а
тел. 464-20-21
cspr2@ukr.net



У центрах надаються такі послуги:

- ♥ надання дітям комплексної соціальної, психологічної, педагогічної, медичної, правової та інших видів допомоги;
- ♥ проведення психолого-педагогічної корекції з урахуванням індивідуальних потреб кожної дитини;
- ♥ створення умов для здобуття дітьми освіти з урахуванням рівня їх підготовки;
- ♥ сприяння формуванню у дітей власної життєвої позиції для подолання звичок асоціальної поведінки;
- ♥ здійснення соціальної адаптації дітей;
- ♥ розроблення рекомендацій з питань соціально-психологічної адаптації дітей для педагогічних та соціальних працівників і батьків.



ЦЕНТР СОЦІАЛЬНО-ПСИХОЛОГІЧНОЇ ДОПОМОГИ

Київський міський центр
соціально – психологічної
допомоги

Бовсунівська
Наталія Анатоліївна
м. Київ,
вул. Новодарницька, 26, корп. 1
тел. 566-15-48, (068) 441 9507
kmcspd@ukr.net

У центрі надаються такі послуги:

- ♥ надає допомогу особам (у тому числі з дітьми), які перебувають у складних життєвих обставинах;
- ♥ надає сім'ям, які прийняті до центру, тимчасовий притулок максимальним терміном до 90 днів;
- ♥ визначає психо-емоційний стан клієнтів, проводить психодіагностику;
- ♥ надає соціально-психологічну допомогу;
- ♥ надає консультації з питань виховання дітей, сприяє підвищенню батьківського потенціалу;
- ♥ забезпечує захист прав та інтересів особи, сприяє допомозі в оформленні документів;
- ♥ направляє у разі потреби осіб, які звернулися до центру, до інших закладів та установ.



ПРОХОДЖЕННЯ ПРОГРАМИ ДЛЯ КРИВДНИКІВ

направлено судом на проходження програми для кривдників: строк від 3 місяців до 1 року

проходження програми для кривдників за власною ініціативою на добровільній основі

АДРЕСИ ЦЕНТРІВ та СЛУЖБ, ЩО РЕАЛІЗУЮТЬ ПРОГРАМИ ДЛЯ КРИВДНИКІВ:

Центр у справах сім'ї та жінок "Родинний дім" Голосіївського району	м. Київ, просп. Науки, 18 тел. (044) 524-20-31	Графік роботи: 9.00-18.00 (пон.-чет), 9.00-16.45 (п'ятн.) Перерва: 13.00-13.45
Центр сім'ї Дарницького району	м. Київ, вул. Ялтинська, 14 тел. (044) 567-46-06	Графік роботи: 8.00-15.00 (четверг), перерва 12.00-13.00
Центр у справах сім'ї та жінок Деснянського району	м. Київ, 518-73-72; тел: 096 485 05 38	Графік роботи: 9.00-18.00 (пон.-чет.), 9.00-16.45 (п'ятн.) Перерва: 13.00-13.45
Служба у справах дітей та сім'ї Дніпровської РДА	м. Київ, Харківське шосе, 4-А тел. (044) 390-11-76	Розклад роботи: п'ятниця 10.00-16.00
Печерський районний у місті Києві центр соціальних служб	м. Київ, вул. Філатова, 3/1 тел. (044) 529-71-94, (044) 529-42-30	Графік роботи: 9.00-18.00 (пон.-чет), 9.00-16.45 (п'ятн.) Перерва: 13.00-13.45
Оболонський районний у місті Києві центр соціальних служб	м. Київ, вул. Йорданська, 7-г тел. (044) 419-78-42, (044) 419-94-79	Графік роботи: 18.00-20.00 (пон.-чет)
Подільський районний у місті Києві центр соціальних служб	м. Київ, пл. Контрактова, 2 тел. (044) 467-15-33	Графік роботи: 10.00-16.00 (вівторок)
«Центр сім'ї» Солом'янської районної у місті Києві державної адміністрації	м. Київ, вул. Уманська, 27, корп. 1, тел. (067) 955-08-90; (044) 242-04-20	Графік роботи: 9.00-18.00 (пон.-п'ятн.)
Центр у справах сім'ї та жінок «Родинний дім» Святошинського району	м. Київ, вул. Бударіна, 3-б, тел. (068) 320-06-76	Графік роботи: 9.00-18.00 (пон.-чет), 9.00-16.45 (п'ятн.) Перерва: 13.00-13.45
Центр у справах сім'ї та жінок Шевченківського району	м. Київ, вул. Олени Теліги, 43 тел. (044) 468-33-19; (044) 468-18-56	Графік роботи: 9.00-17.00 (пон.-чет), 9.00-16.00 (п'ятн.) Перерва: 13.00-13.45

«Покарання»

(Витяги норм ЗУ про покарання за домашнє насильство)

ст. 126-1 Кримінального кодексу України: «Домашнє насильство»

Домашнє насильство, тобто умисне систематичне вчинення фізичного, психологічного або економічного насильства щодо подружжя – карається громадськими роботами на строк від ста п'ятдесяти до двохсот сорока годин, або арештом на строк до шести місяців, або обмеженням волі на строк до п'яти років, або позбавленням волі на строк до двох років

ст. 151-2 ККУ «Примушування до шлюбу»

Примушування особи до вступу в шлюб або до продовження примусово укладеного шлюбу, або до вступу у співжиття без укладання шлюбу, або до продовження такого співжиття, або спонукання з цією метою особи до переміщення на територію іншої держави, ніж та, в якій вона проживає, – караються арештом на строк до шести місяців або обмеженням волі на строк до трьох років, або позбавленням волі на той самий строк.

ст. 153 «Сексуальне насильство»

Вчинення будь-яких насильницьких дій сексуального характеру, не пов'язаних із проникненням в тіло іншої особи, без добровільної згоди потерпілої особи (сексуальне насильство) – карається позбавленням волі на строк до п'яти років



Служба у справах дітей та сім'ї
Київської міської державної
адміністрації

РОБОТА З КРИВДНИКАМИ

